

Principios orientadores de las APP's en Perú:

Buenas prácticas y lecciones
aprendidas

Lucy Henderson Palacios
Sub Directora de Gestión del
Conocimiento





Las APP como modelo de gestión



Redefinición del rol del Estado



APP's en Perú



Principios orientadores de las APP



Transparencia y Competencia en las APP



Casos en materia de competencia en APP en Perú



LAS APP COMO MODELO DE GESTIÓN



PRINCIPIOS ORIENTADORES DE LAS APP'S EN PERÚ: BUENAS PRÁCTICAS Y LECCIONES APRENDIDAS

PRO
INVERSIÓN 



LAS ASOCIACIONES PÚBLICO PRIVADAS COMO ELEMENTO DE GESTIÓN PÚBLICA MODERNA



Desafíos frente al objetivo de cumplimiento de ODS



APP como modelo de gestión



Brecha de infraestructura en países de América Latina



Requisito básico: seguridad jurídica



OBJETIVOS DE DESARROLLO SOSTENIBLE





REDEFINICIÓN DEL ROL DEL ESTADO



REDEFINICIÓN DEL ROL DEL ESTADO

PRO
INVERSIÓN 

Antes de los 90's



Después de los 90's



Prestación
directa



Servicios
públicos

Construcción

Obras
públicas de
infraestructura



Regula y
fiscaliza



ESTADO

CONTRATA

Prestación directa

Construcción, O&M

PRIVADO



PRINCIPIOS ORIENTADORES DE LAS APP'S EN PERÚ: BUENAS PRÁCTICAS Y LECCIONES APRENDIDAS



Implementación del proceso de promoción de inversión privada

Reducción del
aparato estatal a
nivel empresarial

Diseño de un
proceso de
promoción de
inversión privada

América Latina
empieza a incorporar
un proceso evolutivo
de colaboración
público privada

- ✓ **Fines de los 80's:** 180 empresas del Estado.
- ✓ **Actualmente:** 35 empresas bajo el ámbito del Gobierno Nacional.

- ✓ **1eta etapa** de concesiones de obra pública de infraestructura y de servicios públicos.
- ✓ Aeropuerto Internacional Jorge Chávez.
- ✓ Líneas férreas (Cusco - Machu Picchu; Lima - Huancayo).

- ✓ **2da etapa** de concesiones bajo el esquema de Asociación Público Privada o denominación similar, en la que se reconoce que el Estado debe asumir ciertos riesgos del contrato.



OPERACIONES APP Y PROYECTOS EN ACTIVOS 2002 – 2024

PROINVERSIÓN

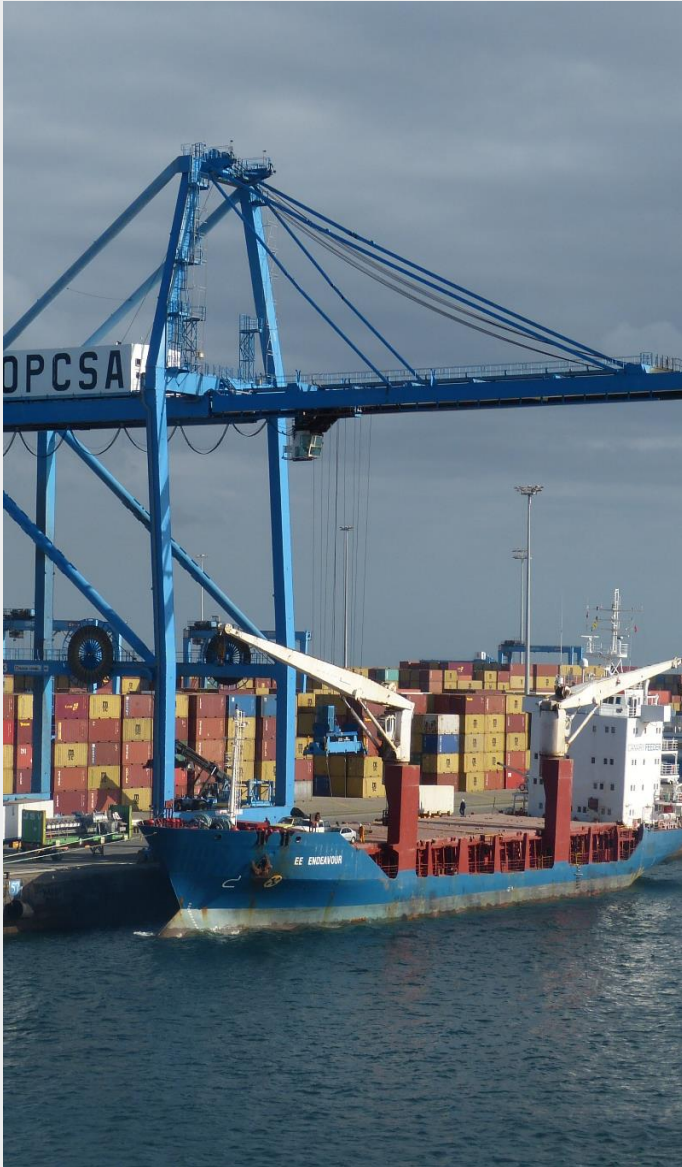
N°	SECTOR	BUENA PRO		INVERSIÓN ESTIMADA EN USD MILLONES
		APP	PA	
1	Aeropuertos	3	0	848.94
2	Agricultura	1	13	212.81
3	Educación	1	0	59.30
4	Electricidad	43	10	10,796.96
5	Ferrovial	3	0	5,709.54
6	Hidrocarburos	4	2	4,199.15
7	Inmuebles	0	20	246.53
8	Irrigación y tierras	2	0	933.80
9	Mercado de capitales	0	12	257.72
10	Minería	0	18	4,386.56
11	Penitenciario	1	0	4.13
12	Puertos y vías navegables	9	0	2,592.95
13	Salud	3	0	333.59
14	Saneamiento	6	0	892.16
15	Telecomunicaciones	14	26	5,465.96
16	Turismo y cultura	3	5	46.15
17	Vial	14	0	4,426.12
TOTAL		107	106	41,412.37
		213		



APP'S EN PERÚ



ASOCIACIÓN PÚBLICO PRIVADA



Es una modalidad de participación de la inversión privada en las que se incorporan:



EXPERIENCIAS



CONOCIMIENTOS



EQUIPOS Y TECNOLOGÍA



Distribuyen riesgos y recursos, preferentemente de los privados.



Se celebran mediante la suscripción de contratos diversos (Concesión, gerencia, operación, entre otros) de largo plazo (máximo de 60 años)



ASOCIACIÓN PÚBLICO PRIVADA

PRO
INVERSIÓN



➔ Con el objeto



CREAR



OPERAR



DESARROLLAR



MANTENER

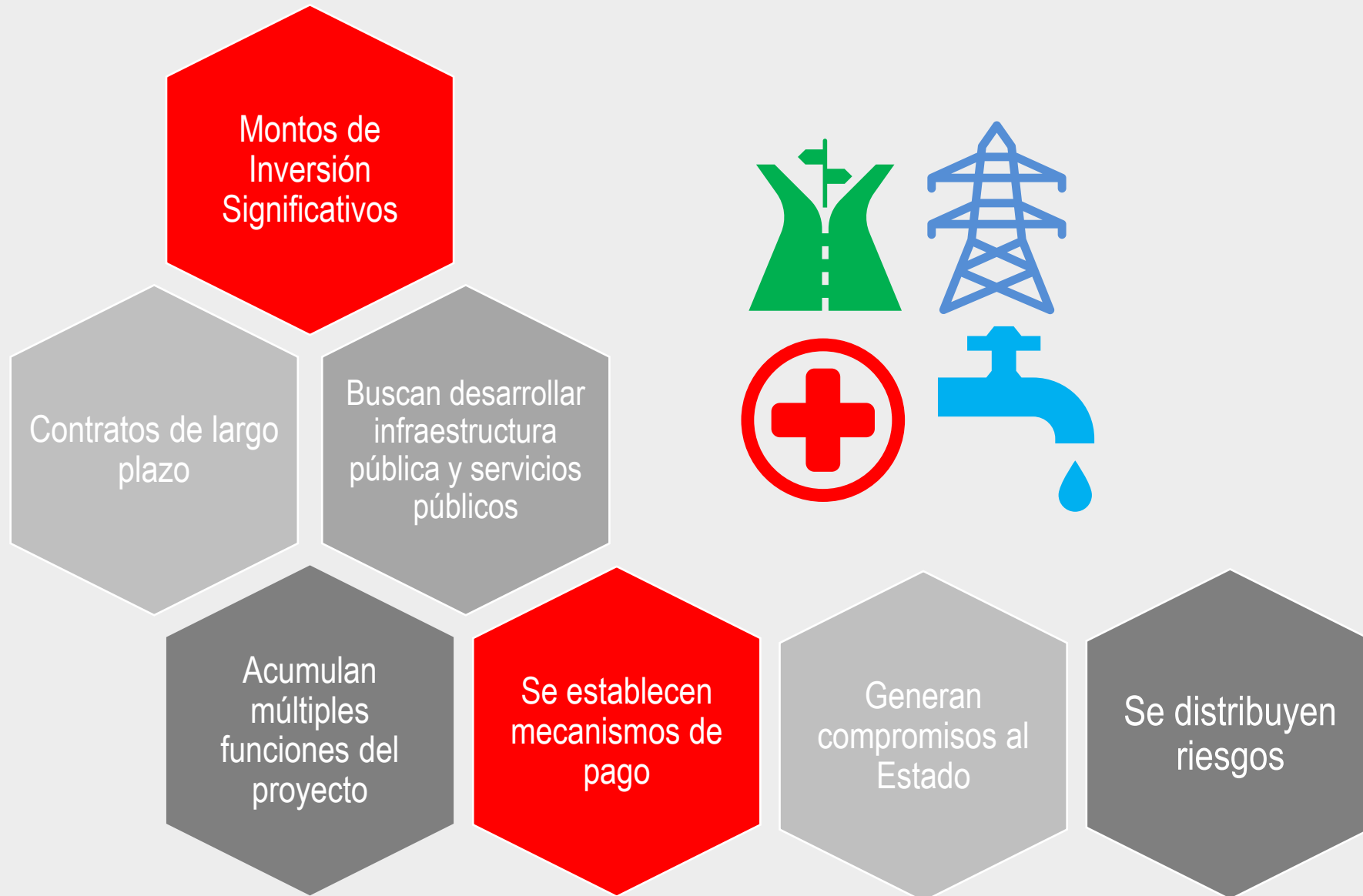


MEJORAR

- ➔ Infraestructura pública y/o proveer servicios públicos.
- ➔ Servicios vinculados a la infraestructura pública y/o servicios públicos.
- ➔ Investigación aplicada y/o innovación tecnológica.
- ➔ No genera derechos reales sobre bienes públicos, no hay transferencia de propiedad.



ASOCIACIÓN PÚBLICO PRIVADA



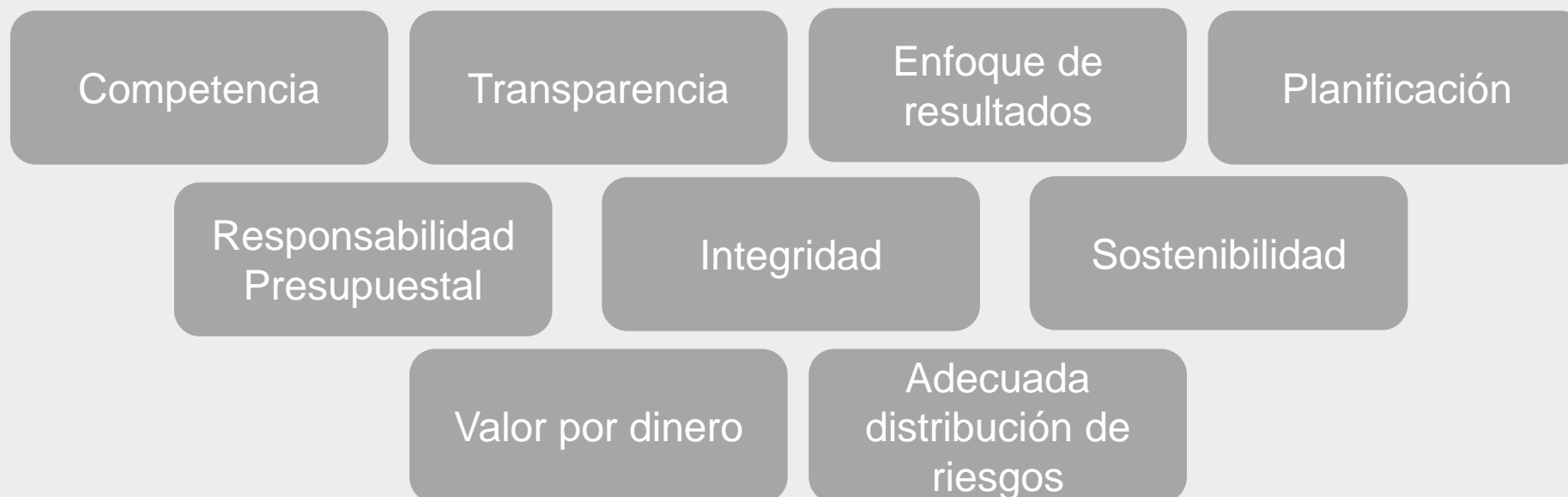


PRINCIPIOS ORIENTADORES DE LAS APP EN LA LEGISLACIÓN PERUANA



PRINCIPIOS ORIENTADORES DE LAS APP EN LA LEGISLACIÓN PERUANA

➔ El Art. 4 del Decreto Legislativo N° 1362, desarrolla los principios que se deben aplicar en todas las fases vinculadas a los proyectos bajo su ámbito, siendo éstos:





TRANSPARENCIA Y COMPETENCIAS EN LAS APP



PRINCIPIO DE TRANSPARENCIA

Desde 1991: Transparencia
de la información como
buena práctica



2002: Ley de Transparencia y
Acceso a la Información


Hacer de conocimiento público información relevante emitida en el desarrollo de los procesos de promoción de la inversión privada a su cargo.

Esta ley establece excepciones:

- Información secreta
- Información reservada
- Información confidencial



PRINCIPIO DE TRANSPARENCIA

 PROINVERSIÓN busca a través de este principio:

**Garantizar la seguridad jurídica
en los procesos**

**Acercar a los ciudadanos a la
administración pública**

**Mantener informados a los
ciudadanos vinculados a la zona
de influencia del proyecto**

**Promover la inversión privada,
transparentando las necesidades
de obras públicas y servicios
públicos**



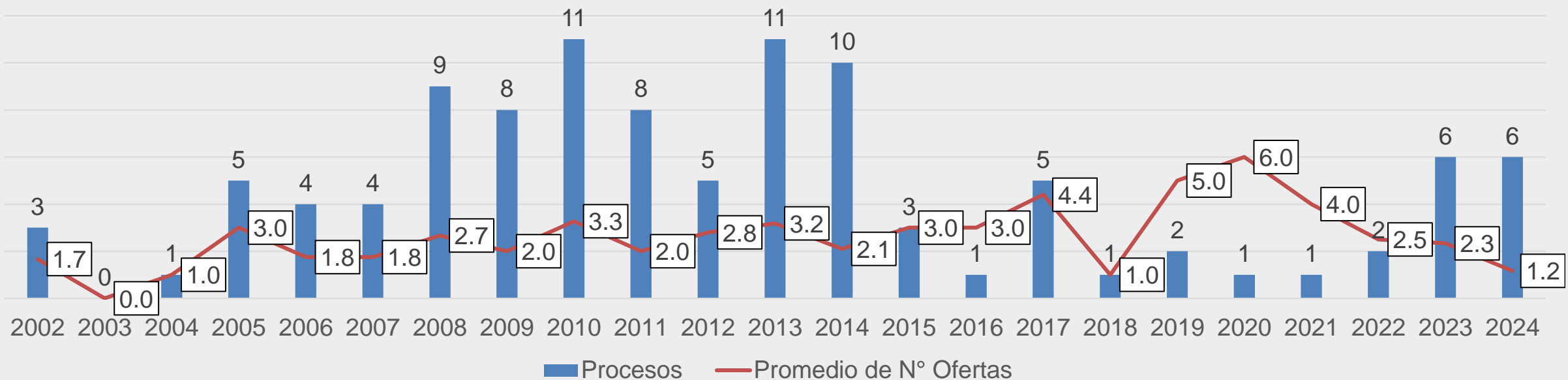
PRINCIPIO DE TRANSPARENCIA





➔ 2002 – 2024: PROINVERSIÓN condujo 107 proyectos de APP que lograron contratos suscritos (USD 41 mil millones de inversión estimada)

INDICADORES DE COMPETENCIA EN LOS PROCESOS APP ADJUDICADOS SEGÚN
FECHA DE BUENA PRO Y N° DE OFERTAS





PRINCIPIO DE COMPETENCIA

SECTOR	PROYECTOS	PROMEDIO POSTORES PRECALIFICADOS	PROMEDIO OFERTAS	INDICADOR OFERTAS / POSTORES
Aeropuertos	3	5.0	2.3	0.47
Agricultura	1	5.0	1.0	0.20
Educación	1	0.0	0.0	No aplica*
Electricidad	43	5.0	3.1	0.63
Ferrovioario	3	3.7	1.0	0.27
Hidrocarburos	4	2.3	1.8	0.78
Irrigación	2	6.5	3.0	0.46
Penitenciario	1	3.0	2.0	0.67
Puertos	9	2.7	1.6	0.58
Salud	3	3.7	1.7	0.45
Saneamiento	6	5.0	3.0	0.60
Telecomunicaciones	14	2.3	1.8	0.78
Turismo	3	3.7	2.7	0.73
Vial	14	5.7	3.4	0.59
Total general	102	4.3	2.6	0.60

* Adjudicación directa



CASOS DE ANÁLISIS EN MATERIA DE COMPETENCIA EN ASOCIACIONES PÚBLICO PRIVADAS EN PERÚ



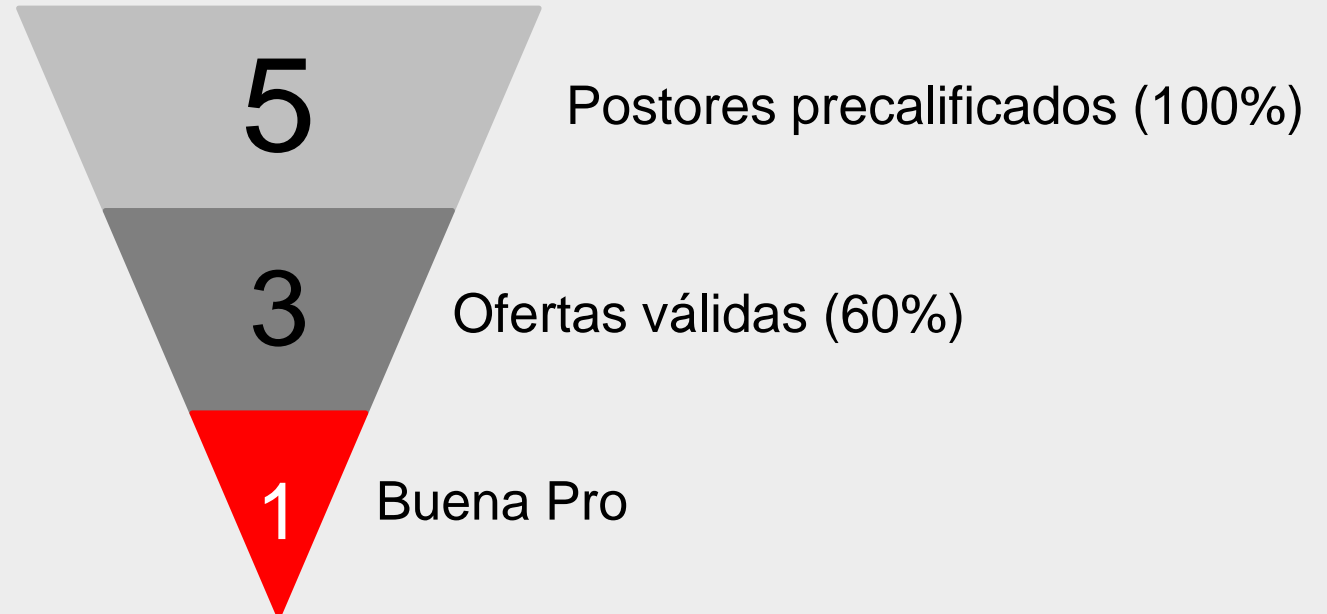
CASO 1: LÍNEA DE TRANSMISIÓN AGUAYTÍA PUCALLPA 138 KV (SEGUNDO CIRCUITO):

- **Tipo:** Iniciativa Estatal Autofinanciada
- **Ámbito geográfico:** Ucayali
- **Buena Pro:** 2017
- **Duración:** 30 años
- **Inversión proyectada:** US\$ 8.8 millones
- **Adjudicatario:** Terna Perú S.R.L. (Italia)
- **Factor de competencia:** Menor Costo de Servicio Total



Máximos fijados por el comité

• CI:	US\$ 37,270,852
• Anualidad de la Inversión (% del CI):	US\$ 4,626,940
• COyM:	US\$ 1,215,590
• Costo de Servicio Total:	US\$ 5,842,530





CASO 1: LÍNEA DE TRANSMISIÓN AGUAYTÍA PUCALLPA 138 KV (SEGUNDO CIRCUITO):

POSTOR	COSTO DE INVERSIÓN US\$	COSTO DE OYM ANUAL US\$	COSTO DE SERVICIO TOTAL US\$	OFERTA VÁLIDA	BUENA PRO	% DEBAJO DEL VALOR MÁXIMO
CONSORCIO EDEMSA	26,589,100	1,137,830	4,438,698.12	SI	NO	24.03%
TERNA PLUS S.R.L.	8,830,000	307,000	1,403,188.49	SI	SI	75.98%
INTERCONEXION ELÉCTRICA S.A. E.S.P.	24,530,000	613,250	3,658,493.91	SI	NO	37.38%

- ➡ La oferta ganadora ¿Podría haber sido calificada como una “propuesta agresiva o temeraria”?
- ➡ En este caso, el alto grado de competencia de la empresa, se debió a su interés en contar con tener operaciones en Sudamérica.



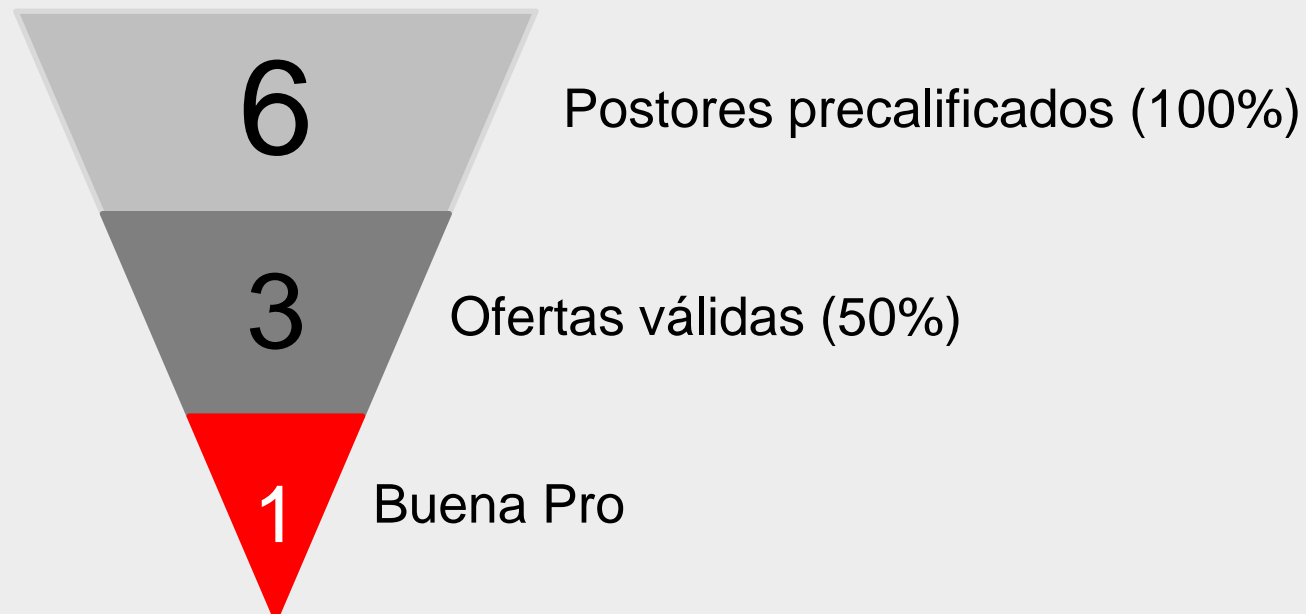
CASO 2: PLANTA DE TRATAMIENTO DE AGUAS RESIDUALES TABOADA (PTAR TABOADA):

- **Tipo:** Iniciativa Privada Autofinanciada
- **Ámbito geográfico:** Lima y Callao
- **Buena Pro:** 2009
- **Duración:** 25 años
- **Inversión proyectada:** US\$268 millones
- **Adjudicatario:** ACS Servicios, Comunicaciones y Energía S.L.
- **Factor de competencia:** Mayor puntaje en función a la oferta económica.



Costos referenciales:

- **Costo total de Inversión:** S/. 834,170,622
- **Costo anual de Operación y Mantenimiento:** S/. 26,851,519





CASO 2: PLANTA DE TRATAMIENTO DE AGUAS RESIDUALES
TABOADA (PTAR TABOADA):

Postores	Primera Ronda			Desempate (por Derecho a igualar)			Diferencia entre 1ra. Ronda y Desempate (S/.)	Diferencia durante el plazo de la Concesión (21 años de pago) (S/.)
	RPI (S/. Anuales)	RPMO (S/. Anuales)	RAS (S/. Anuales)	RPI (S/. Anuales)	RPMO (S/. Anuales)	RAS (S/. Anuales)		
ACS Servicios, Comunicaciones y Energía S.L.	88,492,190	19,202,877	107,695,067	82,431,081	19,202,877	101,633,958	(6,061,109)	(127,283,289)
Consorcio Concesión Taboada	89,300,000	56,140,000	145,440,000	54,000,000	48,000,000	102,000,000	(43,440,000)	(912,240,000)
Consorcio AGESSBIO	102,870,000	33,400,000	136,270,000					
	Tarifa Media (S/./m3)	%						
Máxima tarifa 1ra. Ronda	0.3285	100.00%						
Tarifa ganadora	0.2277	69.30%						
Reducción en tarifas	-0.1008	-30.70%						
Datos Referenciales								
	Tarifa Media (S/./m3)	RPI (S/. Anuales)	RPMO (S/. Anuales)	RAS (S/. Anuales)				
Concurso	0.3403	121,222,178	27,046,305	148,268,483				

➡ El Consorcio “Concesión Taboada” recuperó los gastos incurridos en la elaboración de la IP.



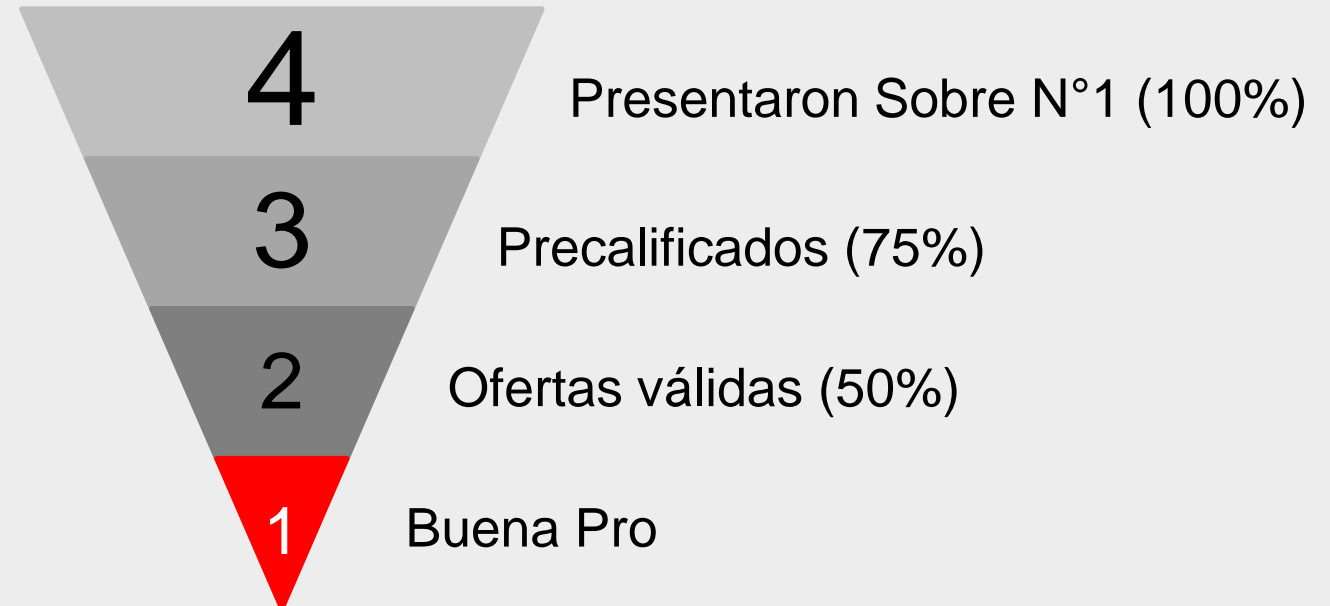
CASO 3: MODERNIZACIÓN DEL TERMINAL NORTE MULTIPROPÓSITO EN EL TERMINAL PORTUARIO DEL CALLAO

- **Tipo:** Iniciativa Estatal Autofinanciada
- **Ámbito geográfico:** Nacional
- **Buena Pro:** 2011
- **Duración:** 30 años
- **Inversión proyectada:** US\$748 millones
- **Adjudicatario:** Consorcio APM Terminals Callao (APM Terminals B.V.; Callao Port Holdings B.V. y Central Portuaria S.A.C.)
- **Factor de competencia:** Mejor propuesta económica de acuerdo a los sub factores.



Límites por Sub factores:

- **Menor costo por contenedor lleno:** US\$102 (Mínimo) y US\$118 (Máximo)
- **Mayor descuento de las tarifas por servicio estándar para carga no contenerizada:** 25% (Máximo)
- **Mayor descuento de las Tarifas por los Servicios Especiales:** Sin límites establecidos





CASO 3: MODERNIZACIÓN DEL TERMINAL NORTE MULTIPROPÓSITO EN EL TERMINAL PORTUARIO DEL CALLAO

POSTOR	Tarifa Estándar contenedor de 20' lleno con grúa (Ts)	Tarifa Almacenamie nto adicional (3-6) (Ta)	Costo por contenedor lleno (C=Ts + 4*Ta) Primer factor	Descuento por tarifas de carga no contenerizada Segundo factor	Descuento por servicios especiales Tercer factor	Buena Pro
Consorcio APM Terminals Callao	US\$ 90.00	US\$ 3.00	US\$ 102.00	25%	100%	SÍ
Terminal Internacional Multipropósito del Callao	US\$ 90.00	US\$ 3.00	US\$ 102.00	25%	85.88%	NO

➔ PROINVERSIÓN incorporó una secuencia de sub factores de competencia que fomentó la competencia los postores en beneficio de los intereses del Estado.



CONCLUSIONES



CONCLUSIONES

- ➔ Los principios orientadores de las APP son base fundamental que prioriza los derechos de los ciudadanos, el bienestar público y el interés común.
- ➔ La transparencia es el medio idóneo para establecer un marco de confianza entre el Estado y la sociedad.
- ➔ Se debe mantener el mayor acceso a información posible.
- ➔ La información que se difunda debe ser relevante, confiable y de calidad.
- ➔ La competencia es clave en la obtención de resultados exitosos con beneficio tanto para los usuarios como para el Estado.
- ➔ La presentación de ofertas con dispersión importante con relación al precio base o tope, no necesariamente son ofertas “agresivas”.



Av. Enrique Canaval Moreyra 150
Piso 9, San Isidro
Lima 27 / PERÚ
T: +51 1 200 1200 Anx 1201
F: +51 1 221 2931

www.investinperu.pe

